



**EMMYWATCH**  
VINTAGE RESTORATIONS

A. Schild 2060,2061,2062,2063,2064,2066 Movement Parts (1)

*Compiled by EmmyWatch - <https://www.emmywatch.com>*



FABRIQUE D'ÉBAUCHES A. SCHILD S.A.

CH - 2540 GRENCHEN SUISSE

Ø 25,60 mm

Mouvement ancre, seconde au centre directe, avec et sans remontoir automatique, quantième instantané ou quantième et jour instantanés, correcteur de quantième et de jour, fréquence 3 Hz (21'600 alternances par heure).

Lever movement, direct sweep second, with or without self-winding mechanism, instantaneous date or instantaneous date and name of day, date and day corrector, frequency 3 Hz (21'600 vibrations per hour).

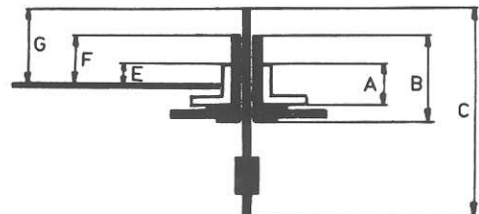
Ankerwerk, Zentralsekunde direkte Übertragung, mit oder ohne automatischem Aufzug, Datum schnellschaltend oder Datum und Tage schnellschaltend, Datum-und-Tageskorrektor, Frequenz 3 Hz (21'600 Halbschwingungen in der Stunde).

|  |      |      |      |      |
|--|------|------|------|------|
|  |      |      |      |      |
|  | 4,00 | 4,75 |      | H mm |
|  | 2060 | 2061 | 2064 |      |
|  | 5,20 | 5,95 |      | H mm |
|  | 2062 | 2063 | 2066 |      |

Caractéristiques techniques — Dimensions en mm

|   |             |
|---|-------------|
| Tige de remontoir : diamètre du filetage . . . . .  | 0,90        |
| Diamètre ajustement d'aiguille de seconde . . . . . | 0,20 – 0,23 |
| Diamètre ajustement d'aiguille de minute . . . . .  | 0,90        |
| Diamètre ajustement d'aiguille d'heure . . . . .    | 1,50        |

| Aiguillages cal. N° |           |      | 2060, 2061<br>2062, 2063 |                      |      | 2064, 2066 |                      |      |      |
|---------------------|-----------|------|--------------------------|----------------------|------|------------|----------------------|------|------|
| Aig. N°             | Longueurs |      |                          | Dépassements platine |      |            | Dépassements platine |      |      |
|                     | A         | B    | C                        | E                    | F    | G          | E                    | F    | G    |
| 1                   | 1,51      | 2,50 | 5,64                     | 1,03                 | 1,45 | 1,90       |                      |      |      |
| 2                   | 1,76      | 2,75 | 5,89                     | 1,28                 | 1,70 | 2,15       |                      |      |      |
| 3                   | 2,26      | 3,25 | 6,39                     | 1,78                 | 2,20 | 2,65       | 1,05                 | 1,45 | 1,90 |
| 4                   | 2,51      | 3,50 | 6,64                     |                      |      |            | 1,30                 | 1,70 | 2,15 |



| Calibres N° | Ø des trous de pieds de cadran dans la platine | Position des trous de pieds de cadran identique à celle des calibres N°  |
|-------------|--|--|
| 2060 , 2062 | 1,00   | 1860, 1862, 1880, 1882, 1892, 1900, 1902<br>2160, 2162   |
| 2061 , 2063 | 0,90   | 1861, 1863, 1871, 1873, 1881, 1883, 1893<br>1901, 1903, 1911, 1913, 1981, 1983, 1993<br>2161, 2163<br><br>2084, 2086, 2184, 2186 |
| 2064 , 2066 |  | 1876, 1886, 1896, 1904, 1906, 1914, 1916, 1986, 1996<br>2074, 2076, 2164, 2166, 2174, 2176                                       |

Fournitures du calibre de base

Parts of basic caliber 2060

Bestandteile des Basiskalibers

# EMMYWATCH

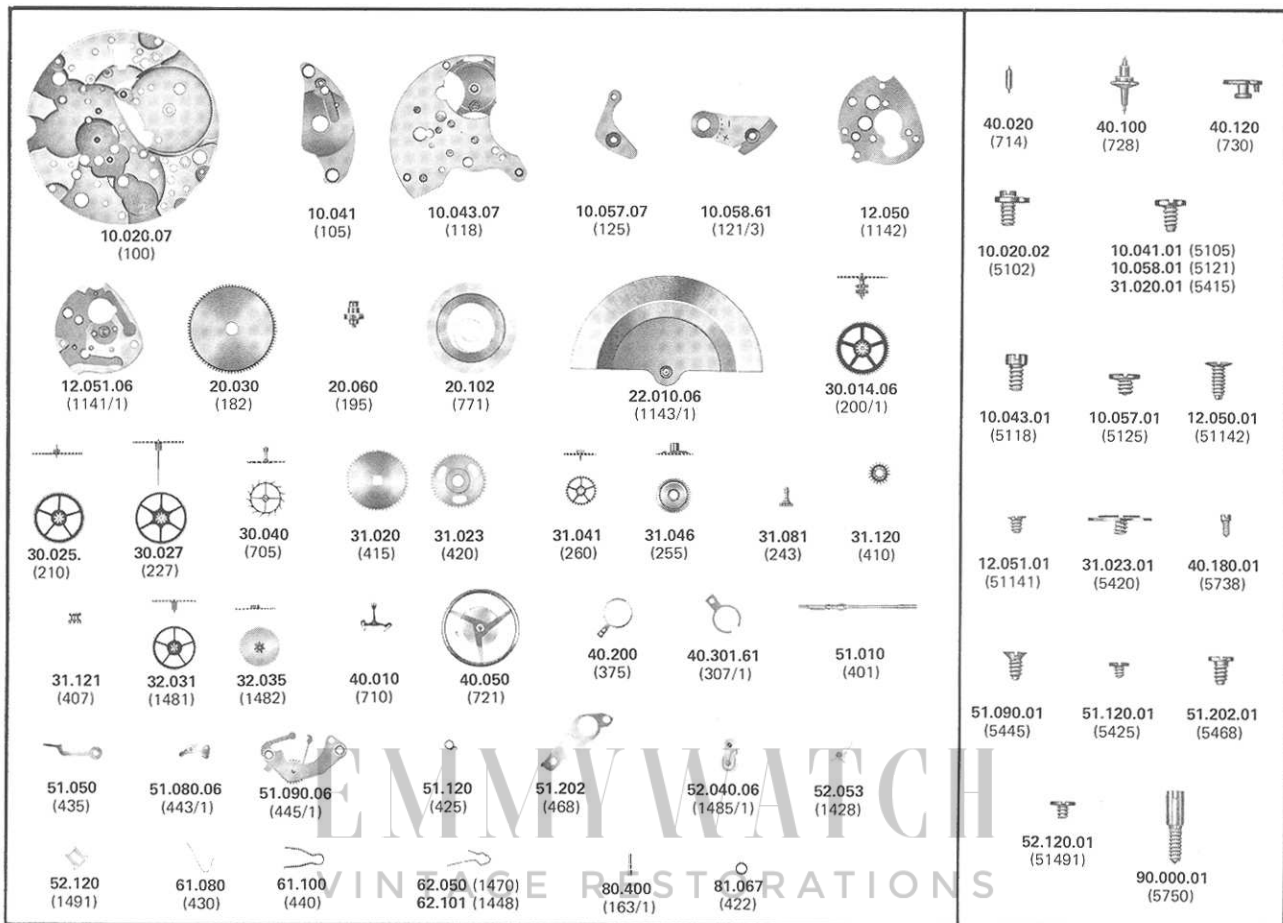
## VINTAGE RESTORATIONS

|   |   |   |   |   |   |   |   |   |
|---|---|---|---|---|---|---|---|---|
|   |  |  |  |  |  |  |  |  |
| 10.020.07<br>(100)  | 10.041<br>(105)   | 10.043.07<br>(118)  | 10.057.07<br>(125)  | 10.058.61<br>(121/3)  | 20.030<br>(182)   | 40.020<br>(714)   | 40.100<br>(728)   | 40.120<br>(730)   |
|  |  |  |  |  |  |    |  |  |
| 20.060<br>(195)   | 20.100<br>(770)   | 30.014.06<br>(200/1)  | 30.025<br>(210)   | 30.027<br>(227)   | 30.040<br>(705)   | 31.020<br>(415)   | 10.020.02<br>(5102)   | 10.041.01 (5105)<br>10.043.01 (5118)<br>10.058.01 (5121)<br>31.020.01 (5415)          |
|   |  |  |  |  |  |    |  |  |
| 31.023<br>(420)   | 31.041<br>(260)   | 31.046<br>(255)   | 31.081<br>(243)   | 31.120<br>(410)   | 31.121<br>(407)   | 40.010<br>(710)   | 10.057.01<br>(5125)   | 31.023.01<br>(5420)   |
|   |  |  |  |  |  |    |  |  |
| 40.050<br>(721)   | 40.200<br>(375)   | 40.301.61<br>(307/1)  | 51.010<br>(401)   | 51.050<br>(435)   | 51.080.06<br>(443/1)  | 51.090.06<br>(445/1)  | 40.180.01<br>(5738)   | 51.090.01<br>(5445)   |
|  |  |  |  |  |  |  |  |  |
| 51.120<br>(425)   | 51.202<br>(468)   | 61.080<br>(430)   | 61.100<br>(440)   | 80.400<br>(163/1)   | 81.067<br>(422)   | 90.000.01<br>(5750)   | 51.120.01<br>(5425)   | 51.202.01<br>(5468)   |

Fournitures du calibre de base

Parts of basic caliber 2062

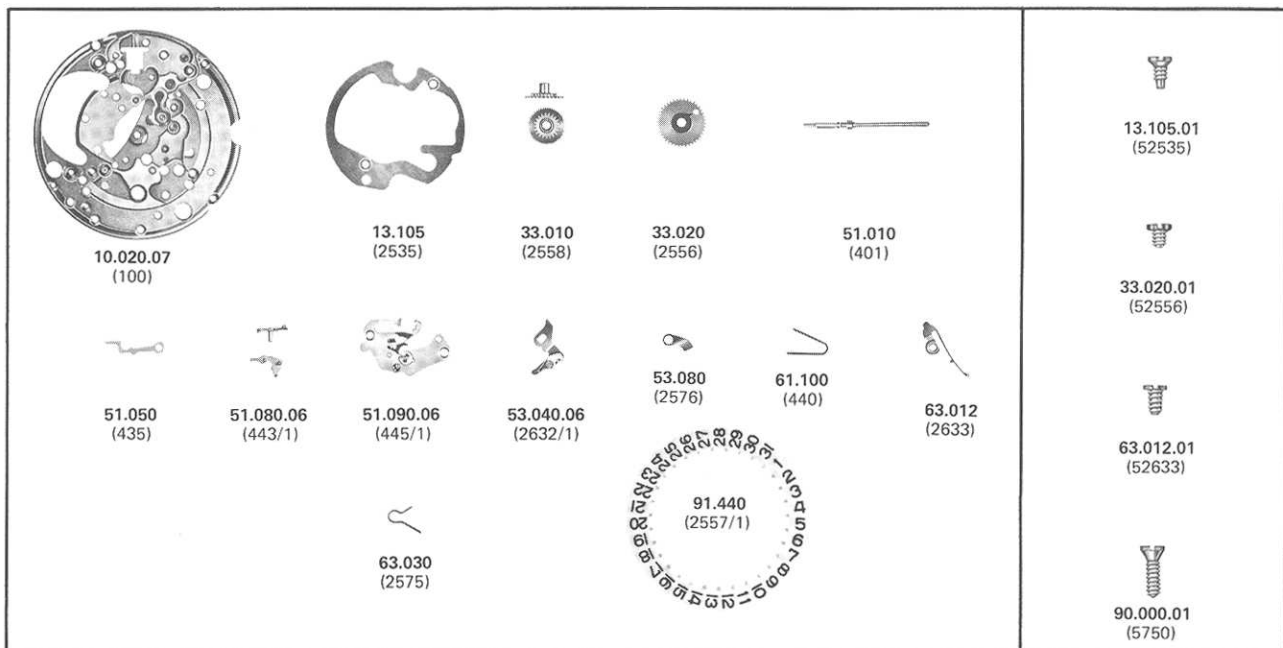
Bestandteile des Basiskalibers



Fournitures particulières au mécanisme quantième cal.

Particular parts for date mechanism cal. 2061, 2063

Besondere Teile für Datum-Mechanismus Kal.



## Empierrage Cal. 2060, 2061, 2064

| Mobile                              |         | Ø trou | Ø total | Epaisseur | Genre               | Nombre de pierres |
|-------------------------------------|---------|--------|---------|-----------|---------------------|-------------------|
| Balancier pour amortisseur de chocs | Coq     | 0,10   |         |           | Ø 1,60 chassé       | 17                |
|                                     | Platine | 0,10   |         |           | Ø 1,60 chassé       | 17                |
| Ancre                               | Pont    | 0,11   | 0,90    | 0,22      | Glace               | 17                |
|                                     | Platine | 0,11   | 0,90    | 0,25      | Glace               | 17                |
| Roue d'ancre                        | Pont    | 0,11   | 1,20    | 0,25      | Glace               | 17                |
|                                     | Platine | 0,11   | 0,90    | 0,25      | Glace               | 17                |
|                                     | Pont    | 0,11   | 1,90    | 0,50      | Chaton combiné      | 21                |
|                                     | Platine | 0,11   | 0,90    | 0,22      | Bombé               | 21                |
|                                     | Platine |        |         |           | Plaque contre-pivot | 21                |
| Roue de seconde                     | Pont    | 0,16   | 1,40    | 0,25      | Glace               | 17                |
| Roue moyenne                        | Pont    | 0,16   | 1,40    | 0,25      | Glace               | 17                |
|                                     | Platine | 0,16   | 1,00    | 0,22      | Glace               | 17                |
|                                     | Pont    | 0,16   | 1,90    | 0,50      | Chaton combiné      | 21                |
|                                     | Platine | 0,16   | 1,00    | 0,22      | Bombé               | 21                |
|                                     | Platine |        |         |           | Plaque contre-pivot | 21                |
| Roue de grande moyenne              | Pont    | 0,35   | 0,90    | 0,25      | Glace               | 17                |
|                                     | Platine | 0,35   | 0,90    | 0,25      | Glace               | 17                |
| Barillet                            | Pont    | 1,51   | 2,20    | 0,45      | Sans creusure       | 17                |

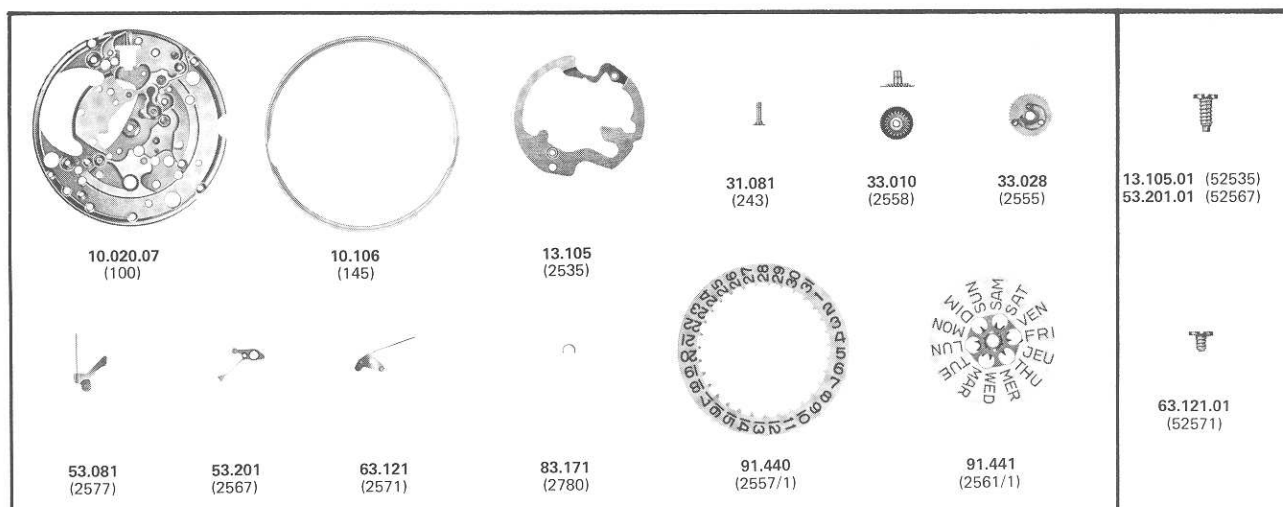
## Empierrage Cal. 2062, 2063, 2066

| Mobile                              |                | Ø trou | Ø total | Epaisseur | Genre                        | Nombre de pierres |
|-------------------------------------|----------------|--------|---------|-----------|------------------------------|-------------------|
| Balancier pour amortisseur de chocs | Coq            | 0,10   |         |           | Ø 1,60 chassé                | 17                |
|                                     | Platine        | 0,10   |         |           | Ø 1,60 chassé                | 17                |
| Ancre                               | Pont           | 0,11   | 0,90    | 0,22      | Glace                        | 17                |
|                                     | Platine        | 0,11   | 0,90    | 0,25      | Glace                        | 17                |
| Roue d'ancre                        | Pont           | 0,11   | 0,90    | 0,18      | Glace                        | 17                |
|                                     | Platine        | 0,11   | 0,90    | 0,25      | Glace                        | 17                |
| Roue de seconde                     | Pont           | 0,16   | 1,00    | 0,22      | Glace                        | 17                |
| Roue moyenne                        | Pont           | 0,16   | 1,00    | 0,22      | Glace                        | 17                |
|                                     | Platine        | 0,16   | 1,00    | 0,22      | Glace                        | 17                |
| Roue de grande moyenne              | Pont           | 0,35   | 0,90    | 0,25      | Glace                        | 17                |
|                                     | Platine        | 0,35   | 0,90    | 0,25      | Glace                        | 17                |
| Barillet                            | Pont           | 1,51   | 2,20    | 0,45      | Sans creusure                | 17                |
| Mobile de réduction                 | Pont supérieur | 0,25   | 1,00    | 0,30      | Bouchon béryllium            | 17                |
|                                     | Pont supérieur | 0,25   | 1,00    | 0,30      | Glace, sertie par AS         | 21                |
|                                     | Pont supérieur | 0,25   | 1,60    | 0,38      | Chaton combiné               | 25                |
| Cliquet d'arrêt                     | Pont supérieur | 0,25   | 1,00    | 0,30      | Bouchon béryllium            | 17                |
|                                     | Pont inférieur | 0,25   | 0,80    | 0,20      | Bouchon béryllium            | 17                |
|                                     | Pont supérieur | 0,25   | 1,00    | 0,30      | Glace, sertie par AS         | 21                |
|                                     | Pont inférieur | 0,25   | 0,80    | 0,18      | Sans creusure, sertie par AS | 21                |
|                                     | Pont supérieur | 0,25   | 1,60    | 0,38      | Chaton combiné               | 25                |
|                                     | Pont inférieur | 0,25   | 0,80    | 0,18      | Sans creusure, sertie par AS | 25                |
| Inverseur                           | Pont supérieur | 0,25   | 0,80    | 0,20      | Bouchon béryllium            | 17                |
|                                     | Pont inférieur | 0,25   | 0,80    | 0,20      | Bouchon béryllium            | 17                |
|                                     | Pont supérieur | 0,25   | 0,80    | 0,18      | Sans creusure, sertie par AS | 21                |
|                                     | Pont inférieur | 0,25   | 0,80    | 0,20      | Bouchon béryllium            | 21                |
|                                     | Pont supérieur | 0,25   | 0,80    | 0,18      | Sans creusure, sertie par AS | 25                |
|                                     | Pont inférieur | 0,25   | 0,80    | 0,18      | Sans creusure, sertie par AS | 25                |
| Renvoi d'inverseur                  |                | 0,58   | 1,20    | 0,25      | Sans creusure, sertie par AS | 25                |

Fournitures particulières au mécanisme quantième et jour cal.

Particular parts for date and day mechanism cal. 2064, 2066

Besondere Teile für Datum-und Tagesmechanismus Kal.



N<sup>o</sup> ancien N<sup>o</sup>  
N<sup>o</sup> old N<sup>o</sup>  
Nr alte Nr

LISTE DES FOURNITURES

LIST OF MATERIALS

BESTANDTEILE

|           |        |  |  |   |
|-----------|--------|--|--|---|
| 10.020.07 | 100    | Platine, empierrée   | Main plate, jewelled   | Werkplatte, mit Steinen   |
| 10.041    | 105    | Pont de barillet   | Barrel bridge  | Federhausbrücke   |
| 10.043.07 | 118    | Pont combiné, empierré   | Combined bridge, jewelled  | Kombinierte-Brücke, mit Steinen   |
| 10.057.07 | 125    | Pont d'ancre, empierré   | Pallet bridge, jewelled  | Ankerbrücke, mit Stein  |
| 10.058.61 | 121/3  | Pont de balancier, pour amortisseur et porte-piton, raquette sans flèche | Balance bridge, for shock-absorber and stud support, regulator without pointer | Unruhbrücke, für Stoss-Sicherung und Spiralklötzchenträger, Rucker ohne Stiel |
| 10.106    | 145    | Support de cadran  | Dial support   | Träger für Zifferblatt  |
| 12.050    | 1142   | Pont du dispositif automatique   | Automatic device bridge  | Brücke für Automatik  |
| 12.051.06 | 1141/1 | Pont inférieur du dispositif automatique, empierré                       | Automatic device lower bridge, jewelled  | Untere Brücke für Automatik, mit Steinen                                      |
| 13.105    | 2535   | Plaque de maintien de l'indicateur de quantième                          | Date indicator maintaining plate   | Halteplatte für Datumanzeige  |
| 20.030    | 182    | Barillet, tambour et couvercle   | Barrel, drum and cover   | Federhaus, Trommel und Deckel   |
| 20.060    | 195    | Arbre de barillet  | Barrel arbor   | Federwelle  |
| 20.100    | 770    | Ressort-moteur   | Mainspring   | Triebfeder  |
| 20.102    | 771    | Ressort-moteur avec ressort de freinage                                  | Mainspring with sliding attachment   | Triebfeder mit Schleppefeder  |
| 22.010.06 | 1143/1 | Masse oscillante, montée   | Oscillating weight, assembled  | Schwingmasse, montiert  |
| 30.014.06 | 200/1  | Roue de grande moyenne, montée   | Great wheel, assembled   | Grossbodenrad, montiert   |
| 30.025    | 210    | Roue moyenne   | Third wheel  | Kleinbodenrad   |
| 30.027    | 227    | Roue de seconde  | Second wheel   | Sekundenrad   |
| 30.040    | 705    | Roue d'échappement   | Escape wheel   | Hemmungsrads  |
| 31.020    | 415    | Rochet   | Ratchet wheel  | Sperrrad  |
| 31.023    | 420    | Roue de couronne   | Crown wheel  | Kronrad   |
| 31.041    | 260    | Roue de minuterie  | Minute wheel   | Wechselrad  |
| 31.046    | 255    | Roue des heures  | Hour wheel   | Stundenrad  |
| 31.081    | 243    | Chaussée libre   | Free cannon pinion   | Freies Minutenrohr  |
| 31.120    | 410    | Pignon de remontoir  | Winding pinion   | Aufzugtrieb   |
| 31.121    | 407    | Pignon coulant   | Sliding pinion   | Kupplungstrieb  |
| 32.031    | 1481   | Roue de réduction  | Reduction wheel  | Reduktionsrad   |
| 32.035    | 1482   | Roue entraîneuse de roue de couronne                                     | Crown wheel driving wheel  | Mitnehmerrad für Kronrad  |
| 33.010    | 2558   | Roue des heures double denture   | Double-toothed hour wheel  | Stundenrad mit Doppelverzahnung   |
| 33.020    | 2556   | Roue entraîneuse de l'indicateur de quantième                            | Date indicator driving wheel   | Datumanzeiger-Mitnehmerrad  |
| 33.028    | 2555   | Roue entraîneuse de calendrier   | Calendar driving wheel   | Kalender-Mitnehmerrad   |
| 40.010    | 710    | Ancre  | Pallet fork  | Anker   |
| 40.020    | 714    | Tige d'ancre   | Pallet staff   | Ankerwelle  |
| 40.050    | 721    | Balancier annulaire, réglé   | Timed annular balance  | Unruh mit glattem Reif, reguliert   |
| 40.100    | 728    | Axe de balancier   | Balance staff  | Unruhwelle  |
| 40.120    | 730    | Plateau double   | Double roller  | Doppelscheibe   |
| 40.200    | 375    | Porte-piton  | Stud support   | Spiralklötzchenträger   |
| 40.301.61 | 307/1  | Raquette, sans flèche, pour porte-piton                                  | Regulator, without pointer, for stud support                                   | Rucker, ohne Stiel, für Spiralklötzchenträger                                 |
| 51.010    | 401    | Tige de remontoir  | Winding stem   | Aufzugwelle   |
| 51.050    | 435    | Bascule de pignon coulant  | Yoke   | Kupplungstriebhebel   |
| 51.080.06 | 443/1  | Tirette, montée  | Setting lever, assembled   | Winkelhebel, montiert   |
| 51.090.06 | 445/1  | Sautoir de tirette, monté  | Setting lever jumper, assembled  | Winkelhebelraste, montiert  |
| 51.120    | 425    | Cliquet  | Click  | Klinke  |
| 51.202    | 468    | Plaquette de maintien de chaussée  | Cannon pinion maintaining small plate  | Halteplatte für Minutenrohr   |
| 52.040.06 | 1485/1 | Inverseur, monté   | Reverse, assembled   | Wechsler, montiert  |
| 52.053    | 1428   | Cliquet d'arrêt  | Stop click   | Sperrklinke   |
| 52.120    | 1491   | Verrou de masse oscillante   | Oscillating weight bolt  | Riegel für Schwingmasse   |
| 53.040.06 | 2632/1 | Bascule de déclenchement de quantième, montée                            | Date unlocking yoke, assembled   | Auslösewippe für Datum, montiert  |
| 53.080    | 2576   | Sautoir de quantième   | Date jumper  | Datumraste  |
| 53.081    | 2577   | Sautoir des jours  | Day jumper   | Tagesraste  |
| 53.201    | 2567   | Correcteur des jours   | Day corrector  | Tageskorrektor  |
| 61.080    | 430    | Ressort de cliquet   | Click spring   | Klinkenfeder  |
| 61.100    | 440    | Ressort de bascule   | Yoke spring  | Kupplungshebelfeder   |

| N°<br>N°<br>Nr | ancien N°<br>old N°<br>alte Nr | LISTE DES FOURNITURES                                  | LIST OF MATERIALS                               | BESTANDTEILE                                  |
|----------------|--------------------------------|--|---|---|
| 62.050         | 1470                           | Ressort d'inverseur                                    | Reverser spring                                 | Feder für Wechsler                            |
| 62.101         | 1448                           | Ressort du cliquet d'arrêt                             | Stop click spring                               | Feder für Sperrklinke                         |
| 63.012         | 2633                           | Ressort de bascule de déclenchement                    | Unlocking yoke spring                           | Feder für Auslösewippe                        |
| 63.030         | 2575                           | Ressort du sautoir de quantième                        | Date jumper spring                              | Feder für Datumraste                          |
| 63.121         | 2571                           | Ressort du correcteur des jours                        | Day corrector spring                            | Feder für Tageskorrektor                      |
| 80.400         | 163/1                          | Tube de centre   | Centre tube                                     | Zentrumlagerrohr                              |
| 81.067         | 422                            | Bague de roue de couronne                              | Crown wheel ring                                | Kronradring                                   |
| 83.171         | 2780                           | Clavette de l'indicateur du jour                       | Day indicator spring-clip                       | Klemmscheibe für Tagesanzeiger                |
| 91.440         | 2557/1                         | Indicateur de quantième                                | Date indicator                                  | Datumanzeiger                                 |
| 91.441         | 2561/1                         | Indicateur du jour                                     | Day indicator                                   | Tagesanzeiger                                 |
| 10.020.02      | 5102                           | Vis de fixation, spéciale                              | Case screw, special                             | Werkbefestigungs-Schraube, Spezial-Ausführung |
| 10.041.01      | 5105                           | Vis de pont de barillet                                | Barrel bridge screw                             | Federhausbrücken-Schraube                     |
| 10.043.01      | 5118                           | Vis de pont combiné                                    | Combined bridge screw                           | Schraube für kombinierte-Brücke               |
| 10.057.01      | 5125                           | Vis de pont d'ancre                                    | Pallet bridge screw                             | Ankerbrücken-Schraube                         |
| 10.058.01      | 5121                           | Vis de pont de balancier                               | Balance bridge screw                            | Unruhbrücken-Schraube                         |
| 12.050.01      | 51142                          | Vis de pont du dispositif automatique                  | Screw for automatic device bridge               | Schraube für Brücke für Automatik             |
| 12.051.01      | 51141                          | Vis de pont inférieur du dispositif automatique        | Screw for automatic device lower bridge         | Schraube für untere Brücke für Automatik      |
| 13.105.01      | 52535                          | Vis de plaque de maintien de l'indicateur de quantième | Screw for date indicator maintaining plate      | Schraube für Halteplatte für Datum-anzeige    |
| 31.020.01      | 5415                           | Vis de rochet  | Ratchet wheel screw                             | Sperrad-Schraube                              |
| 31.023.01      | 5420                           | Vis de roue de couronne                                | Crown wheel screw                               | Kronrad-Schraube                              |
| 33.020.01      | 52556                          | Vis de roue entraîneuse de l'indicateur de quantième   | Screw for date indicator driving wheel          | Schraube für Datumanzeiger-Mitnehmerrad       |
| 40.180.01      | 5738                           | Vis de piton   | Stud screw                                      | Spiralklötzchen-Schraube                      |
| 51.090.01      | 5445                           | Vis de sautoir de tirette                              | Screw for setting lever jumper                  | Schraube für Winkelhebelraste                 |
| 51.120.01      | 5425                           | Vis de cliquet   | Click screw                                     | Klinke-Schraube                               |
| 51.202.01      | 5468                           | Vis de plaquette de maintien de chaussée               | Screw for cannon pinion maintaining small plate | Schraube für Halteplatte für Minutenrohr      |
| 52.120.01      | 51491                          | Vis de verrou de masse oscillante                      | Screw for oscillating weight bolt               | Schraube für Riegel für Schwungmasse          |
| 53.201.01      | 52567                          | Vis de correcteur des jours                            | Day corrector screw                             | Tageskorrektor-Schraube                       |
| 63.012.01      | 52633                          | Vis de ressort de bascule de déclenchement             | Screw for unlocking yoke spring                 | Schraube für Feder für Auslöse-wippe          |
| 63.121.01      | 52571                          | Vis de ressort du correcteur des jours                 | Screw for day corrector spring                  | Schraube für Feder für Tageskorrek-tor        |
| 90.000.01      | 5750                           | Vis de cadran  | Dial screw                                      | Zifferblatt-Schraube                          |

Caractéristiques techniques

Dimensions en mm

| Calibres   | 2060<br>2061 | 2064  | 2062<br>2063 | 2066  |             |
|--|--------------|-------|--------------|-------|-------------|
| <b>Cage :</b>  |              |       |              |       |             |
| Diamètre d'encastage   | 25,60        | 25,60 | 25,60        | 25,60 |             |
| Diamètre total   | 26,00        | 26,00 | 26,00        | 26,00 |             |
| Hauteur totale   | 4,00         | 4,75  | 5,20         | 5,95  |             |
| Hauteur du filet (h4)  | 1,10         | 1,85  | 1,10         | 1,85  |             |
| Épaisseur du filet (h3)  | 0,30         | 0,30  | 0,30         | 0,30  |             |
| Hauteur axe tige-filet (h1)  | 1,00         | 1,00  | 1,00         | 1,00  |             |
| <b>Barillet et bonde :</b>   |              |       |              |       |             |
| Diamètre intérieur du tambour  | 10,45        |       | 10,50        |       |             |
| Diamètre de la bonde   | 3,00         |       | 3,00         |       |             |
| Hauteur disponible pour ressort                                      | 1,57         |       | 1,57         |       |             |
| <b>Ressort de barillet : qualité alliage (à titre d'information)</b> |              |       |              |       |             |
| Hauteur  | 1,45         |       | 1,45         |       |             |
| Épaisseur  | 0,11         |       | 0,11         |       |             |
| Longueur   | 380          |       | 380          |       |             |
| Moment de force Mo en p.mm   | 900          |       | 900          |       |             |
| <b>Ressort de freinage : bride attenante (à titre d'information)</b> |              |       |              |       |             |
| Hauteur  |              |       | 1,40         |       |             |
| Épaisseur  |              |       | 0,17         |       |             |
| Longueur   |              |       | 30           |       |             |
| Moment de glissement en p.mm   |              |       | 1200         |       |             |
| <b>Balancier : annulaire MIN</b>                                     |              |       |              |       |             |
| Diamètre total   |              |       | 10,30        |       |             |
| Diamètre du trou   |              |       | 0,90         |       |             |
| Hauteur de la serge  |              |       | 0,52         |       |             |
| Épaisseur du bras  |              |       | 0,22         |       |             |
| Moment d'inertie en mg.cm <sup>2</sup>                               |              |       | 16           |       |             |
| <b>Spiral :</b>  |              |       |              |       |             |
| N° CGS (à titre d'information)                                       |              |       | 1,25         |       |             |
| <b>Piton :</b>   |              |       |              |       |             |
| Diamètre pour porte-piton mobile                                     |              |       |              |       | 0,60        |
| Longueur pour porte-piton mobile                                     |              |       |              |       | 1,35        |
| <b>Echappement : ASUAG N°</b>  |              |       |              |       | 8           |
| Angle de levée du balancier  |              |       |              |       | 52°         |
| Plateau pour amortisseur de chocs                                    |              |       |              |       | non creusé  |
| Cadran pour amortisseur de chocs                                     |              |       |              |       | non creusé  |
| Distance roue-ancre  |              |       |              |       | 3,05        |
| Distance ancre-balancier   |              |       |              |       | 3,40        |
| Diamètre de la roue (15 dents)                                       |              |       |              |       | 5,35        |
| Diamètre du trou de la roue  |              |       |              |       | 0,40        |
| Hauteur du plateau   |              |       |              |       | 0,75        |
| Diamètre du trou du plateau  |              |       |              |       | 0,36        |
| Distance de cheville   |              |       |              |       | 0,75        |
| <b>Virole :</b>  |              |       |              |       |             |
| Diamètre total   |              |       |              |       | 0,90 - 1,10 |
| Diamètre du trou   |              |       |              |       | 0,48        |
| Hauteur totale   |              |       |              |       | 0,50        |
| Hauteur sous spirale   |              |       |              |       | 0,24        |
| <b>Pignon d'échappement :</b><br>(pivots cylindriques)               |              |       |              |       |             |
| Diamètre sur ailes   |              |       |              |       | 0,706       |
| Groupes d'ailes  |              |       |              |       | 1           |
| Diamètre des pivots  |              |       |              |       | 0,10        |
| Entre-portées  |              |       |              |       | 2,38        |
| <b>Axe de balancier :</b>  |              |       |              |       |             |
| Diamètre des pivots  |              |       |              |       | 0,09        |
| Longueur de l'axe  |              |       |              |       | 2,86        |
| Diamètre des tigeons   |              |       |              |       | 0,28 - 0,29 |
| <b>Tige d'ancre :</b><br>(pivots cylindriques)                       |              |       |              |       |             |
| Diamètre des pivots  |              |       |              |       | 0,10        |
| Entre-portées  |              |       |              |       | 0,90        |